



Verde  Esperanza



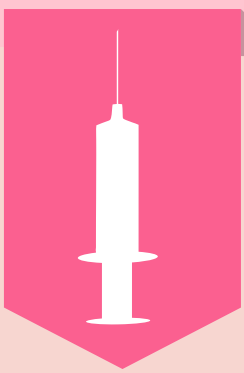
# Medicina PREVENTIVA



## MAYOR PRODUCCIÓN

Se obtiene de:

- Animales sanos
- Animales bien alimentados
- Animales que estén en un entorno que les brinde bienestar



## PROGRAMA DE MEDICINA PREVENTIVA

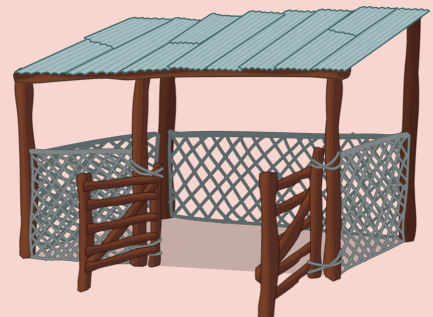
- Disminuye pérdidas económicas
- Control de enfermedades
- Vacunación y desparasitación (prevención)
- Medidas de seguridad

## MEDIDAS GENERALES DE CONTROL



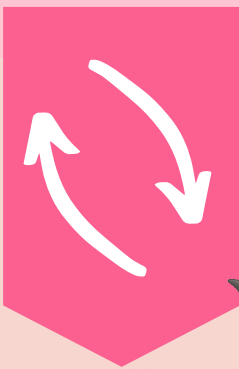
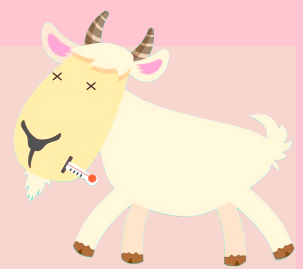
### LIMPIEZA

- Limpieza de corrales, bebederos y comederos
- Eliminación de estiércol y desperdicio de comida.



### SALUD

- Vacunación y desparasitación
- Zona de partos
- Zona para animales enfermos, heridos o sospechosos de enfermedad
- Almacén exclusivo para alimentos, limpio y seco



### AMBIENTE

- Rotar áreas de pastoreo
- Evitar formación de charcos
- Evitar la entrada de animales ajenos a los corrales



Para más información consultar el capítulo 2 del manual Cuidado y manejo de cabras lecheras

Elaborado por:

- pMVZ Pérez Juárez Ana Karen
- pMVZ Ramírez Cárdenas Aline

Responsable académico:

- MVZ Jiménez Jiménez Randy Alexis
- MVZ Miguel Estrada Mauricio

Bibliografía:

- Figueroa, C., Meda, F. & Janacua, H. Manual de buenas prácticas en producción de leche caprina. (Formato PDF). SADER y el Servicio Nacional de Sanidad, Inocuidad y Calidad Agroalimentarias - Vivir Mejor. Recuperado en junio de 2021. Disponible en: <http://cva.org.mx/files/BPP/manualdebuenaspracticascaprina.pdf>



# MEDIDAS ESPECÍFICAS

## DE CONTROL



### Cambiar el agua de los bebederos

El agua se contamina con alimento, tierra y bichos que no vemos.



### Lavar los corrales

Lavar con cloro y agua los corrales, 1 vez a la semana. Eliminar estiércol, alimento y secreciones.



### Eliminar animales muertos

Si fue por causa natural, se podría consumir; si la causa fue por enfermedad, incinerar, enterrar o para composta.



### Animales enfermos

Atender y tratar adecuadamente



### Desechos

- Estiércol.
  - Alimento.
- Pueden ser usados como composta.



### Llevar un registro

- Enfermedades que se presenten.
- Medicamentos usados.
- Cantidad de medicamento aplicado.
- Fecha de aplicación.



### Registros y recetas

- Copnservar:
- Registros por 3 años.
  - Recetas por 5 años.



### Para más información

Consultar el capítulo 2 del manual Cuidado y manejo de cabras lecheras.

Elaborado por:

- pMVZ Pérez Juárez Ana Karen
- pMVZ Ramírez Cárdenas Aline

Responsable académico:

- MVZ Jiménez Jiménez Randy Alexis
- MVZ Miguel Estrada Mauricio



#### Bibliografía:

- Sánchez, L. & Herrera, O. Manual de buenas prácticas para la cría de caprinos en la Mixteca con enfoque ecosistémico. (México, Mex.): FMAM; 2014. [Formato PDF]. Recuperado en junio de 2021. Disponible en: <http://proyectomixtecasustentableac.org/wp-content/uploads/2018/10/Caprinos-y-enfoque-ecosist%C3%A9mico.pdf>
- Salvatierra, M. & Contreras, C. Manual de producción caprina. (Santiago, CL): INDAP - INIA; 2017. [Formato PDF]. Recuperado en junio de 2021. Disponible en: <https://www.indap.gob.cl/docs/default-source/default-document-library/manual-caprinos.pdf?sfvrsn=0>



# MANEJO DE LAS CABRAS



## ROPA

Se recomienda el uso de:

- Overol
- Botas de hule o zapatos de fácil limpieza
- Guantes
- Cabello recogido
- Uñas cortas



## LAVARSE LAS MANOS

- Antes y después del manejo
- Entre cada ordeña
- Después de las tareas de limpieza



## OBJETOS

Durante el manejo NO usar:

- Celulares
- Cartera, monedero
- Anillos, pulseras, collares o lentes

Si se requiere su uso, desinfectarlos antes y después



## ANIMALES ENFERMOS

- Si se sospecha que están enfermos, asilarlos del resto
- Si todo el rebaño está enfermo, no scarlos a pastorear
- Llevar un control y registro de las enfermedades que se presenten



## PARA MÁS INFORMACIÓN

Consultar el capítulo 2 del manual Cuidado y manejo de cabras lecheras

Elaborado por:

- pMVZ Pérez Juárez Ana Karen
- pMVZ Ramírez Cárdenas Aline

Responsable académico:

- MVZ Jiménez Jiménez Randy Alexis
- MVZ Miguel Estrada Mauricio

### Bibliografía:

- Figueroa, C., Meda, F. & Janacua, H. Manual de buenas prácticas en producción de leche caprina. (Formato PDF). SADER y el Servicio Nacional de Sanidad, Inocuidad y Calidad Agroalimentarias - Vivir Mejor. Recuperado en junio de 2021. Disponible en: <http://cva.org.mx/files/BPP/manualdebuenaspracticascaprina.pdf>



# Vacunación

Para prevenir enfermedades, hay que vacunar. Las vacunas preparan el sistema de defensa del animal



## Plan de vacunación

- Enfermedades presentes en la zona
- En qué época requiere más protección
- Vacunas a usar
- Llevar un registro



## Consideraciones

- Mantener la vacuna en refrigeración
- Si sobra, compartirla (refrigerada)
- Usar vacunas aprobadas por SADER
- Respetar tiempo de retiro
- Usar una aguja por animal o cambiarla después de 10 usos.

Animales muy afectados, consultar con el médico veterinario



## Reacciones después de la vacuna

- Malestar general
- Se ven decaídos
- No comen
- Hinchazon en el sitio de inyección
- 12 a 24 horas después de la vacuna



Es importante que las vacunas sean aplicadas por personas con experiencia o médicos veterinarios



Para más información, consultar el capítulo 2 del manual Cuidado y manejo de cabras lecheras.

Elaborado por:

- pMVZ Ramírez Cárdenas Aline
- pMVZ Pérez Juárez Ana Karen

Responsable académico:

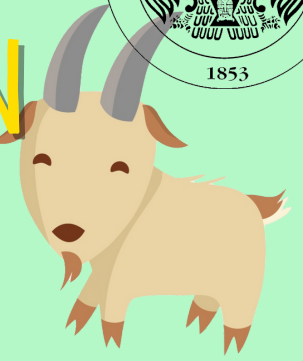
- MVZ Jiménez Jiménez Randy Alexis
- MVZ Miguel Estrada Mauricio

### Bibliografía:

- Álvarez, J. & Zaldivar, I. Manual del caprinocultor. 4a ed. (Ciudad de La Habana, Cu): 2006. [Formato PDF]. Recuperado en junio de 2021. Disponible en: <https://biblioteca.ihatuey.cu/link/libros/veterinaria/mc.pdf>



# DESPARASITACIÓN

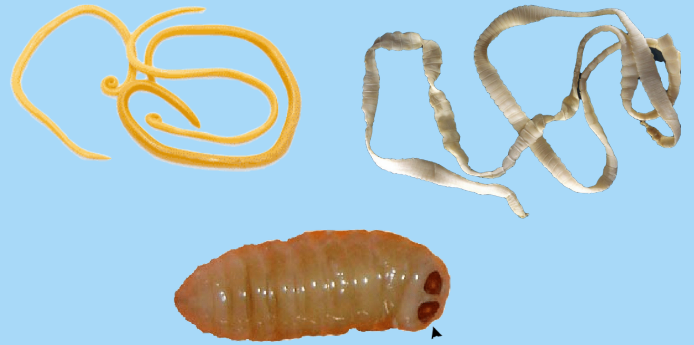


## PARÁSITOS

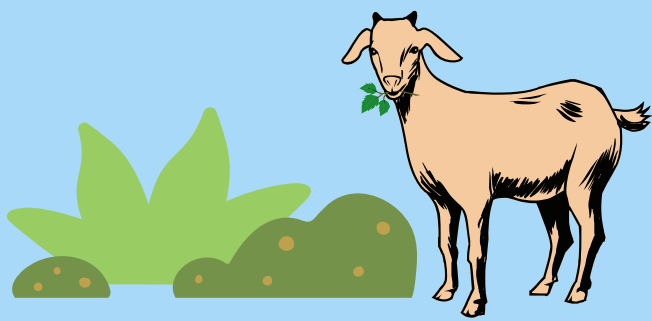
Constituyen un serio problema:

- Pérdidas económicas
- Contagios
- Disminuye producción
- Crías débiles

## PARÁSITOS INTERNOS



Se recomienda dejar descansar los pastos de 30 a 35 días



## SE ENCUENTRAN EN:

- Excremento
- Pastos o hierba
- Suelo



**Cambiar los productos con cada uso, para una desparasitación efectiva.**

## PARÁSITOS EXTERNOS



- Chupadores de sangre
- Pueden portar enfermedades infecciosas

- Los animales se rascan
- No comen y
- Pierden peso

Causan:

- Comezón
- Irritación
- Anemia



**Es importante que los desparasitantes sean aplicados por personas con experiencia o médicos veterinarios.**

Para más información, consultar el capítulo 2 del manual Cuidado y manejo de cabras lecheras.

Elaborado por:

- pMVZ Ramírez Cárdenas Aline
- pMVZ Pérez Juárez Ana Karen

Responsable académico:

- MVZ Jiménez Jiménez Randy Alexis
- MVZ Miguel Estrada Mauricio

Bibliografía:

- Hernández, L. Control del parasitismo gastrointestinal y problemas reproductivos en ovinos y caprinos. (Bogotá, Col.): ICA; 2012. [Formato PDF]. Recuperado en junio de 2021. Disponible en: <https://www.ica.gov.co/getattachment/e26081e9-c5a1-4a13-8448-eca5a34ed1b6/->



# Calendario de Medicina Preventiva



## Cabritos



EDAD	MANEJO	INDICACIONES
Recién nacido	Consumo de calostro.	Primera leche de la madre.
	Desinfección de ombligo.	Yodo o licor de forge.
5 días	Vitamina E y Selenio	Dosis de la etiqueta.
Un mes	Desparasitación interna	Cada 6 o 12 meses (antes si tienen parásitos).
2 meses	Desparasitación externa	Cada 6 o 12 meses (antes si tienen parásitos).
3 meses	Vacuna contra derriengue	Revacunar anualmente.
Mayor de 3 meses	Vacuna contra clostridiasis	Refuerzo a las 3-4 semanas. Revacunar cada 6-12 meses.



## Menores de 1 año



4 meses	Vacuna contra Brucella	Sólo vacunas con la cepa Rev-1. Repetir cada 4 o 6 meses.
	Corte de pezuñas	-
7 meses	Desparasitación interna	Usando un producto diferente al anteriormente usado.
8 meses	Desparasitación externa	
10 meses	Corte de pezuñas	-
11 meses	Vacuna contra clostridiasis	Previo a juntar a las cabras para que se reproduzcan.



## A partir de 1 año de vida



EDAD	MANEJO	INDICACIONES
1 año, 2 meses	Buena alimentación y suplementar con sales minerales.	2 meses antes de parir.
1 año, 3 meses (un mes antes de parir)	Separar a las cabras que estén por parir en corrales limpios.	Para una mejor supervisión y cuidado de la cabra.
	Vitaminas ADE y desparasitación interna.	Se recomienda productos de una aplicación (combinados)
1 año, 4 meses	Supervisión del parto.	Revisar que la madre no presente un problema durante y posterior al parto, y que la cría nazca bien.
1 año, 6 meses	Corte de pezuñas y vacuna contra clostridiasis	Previo a reproducir nuevamente a las cabras.

Para más información, consultar el capítulo 2 del manual Cuidado y manejo de cabras lecheras.

Elaborado por:

- pMVZ Ramírez Cárdenas Aline
- pMVZ Pérez Juárez Ana Karen

Responsable académico:

- MVZ Jiménez Jiménez Randy Alexis
- MVZ Miguel Estrada Mauricio

### Bibliografía:

- Confederación de Cooperativas Agrarias de España. Guías de prácticas de higiene: caprino de carne y leche. 2a ed. (Madrid, España.): Ministerio de agricultura, pesca y alimentación; 2007. [Formato PDF]. Recuperado en junio de 2021. Disponible en: <http://eurocarne.com/daal/a1/informes/a2/higiene-caprino.pdf>